

Tratamento

- Anticoncepcionais de uso contínuo, que bloqueiam o ciclo menstrual.
- O DIU de Mirena indicado para tratamento da dor pélvica e das cólicas menstruais.
- Análogos do GNRH (hormônio liberador de gonadotropina), que produzem uma menopausa medicamentosa. Têm como inconveniente poder causar osteoporose, se utilizados por mais de 6 meses.

A cirurgia está indicada quando os sintomas são graves, incapacitantes ou não atenuam com tratamento medicamentoso. A laparoscopia permite a remoção de aderências e retirada ou cauterização dos implantes, restaurando a anatomia pélvica.



PELA SUA SAÚDE:

1. LEIA AS INFORMAÇÕES DAS EMBALAGENS DOS MEDICAMENTOS.



2. SIGA AS INSTRUÇÕES DO SEU MÉDICO OU FARMACÊUTICO.



Horário de Assistência Farmacêutica:

Segunda à Sexta
das 07h00 às 17h00

Para maiores Informações procure o Farmacêutico.

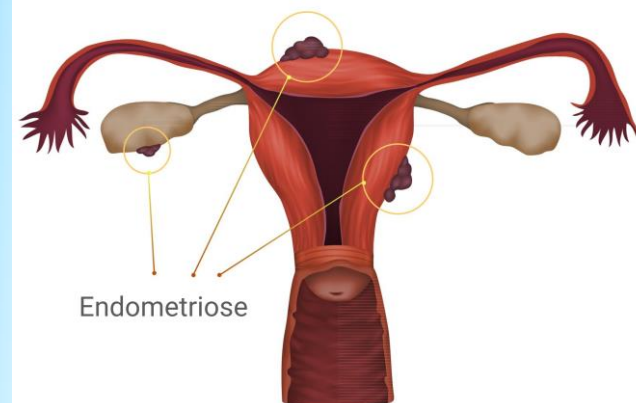


Comissão de Atenção Farmacêutica
Farmácia do Componente Especializado da Assistência Farmacêutica
SPDM – Associação Paulista para o Desenvolvimento da Medicina
2025

Farmácia de Medicamentos Especializados
SPDM - Associação Paulista para o Desenvolvimento da Medicina

COMISSÃO DE ATENÇÃO FARMACÊUTICA

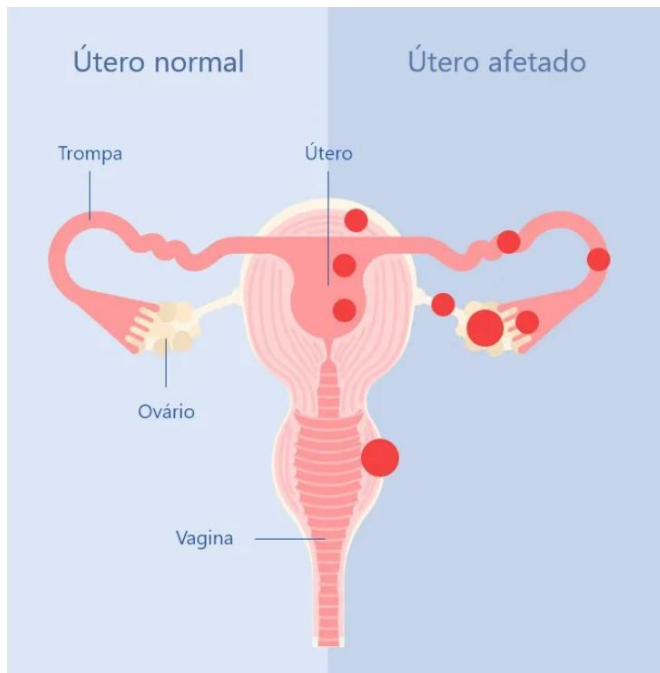
ENDOMETRIOSE



Introdução

A Endometriose é uma doença caracterizada pela presença de tecido endometrial (endométrio) fora da cavidade uterina. Com isso, fragmentos desse tecido podem ser encontrados nos ovários, trompas, ligamentos, intestino e bexiga, sendo uma situação anormal no corpo da mulher.

Mesmo assim, o endométrio cresce normalmente todos os meses para se preparar para implantar um óvulo fecundado. Quando a fecundação não ocorre, o tecido endometrial se descama e é expelido com a menstruação.

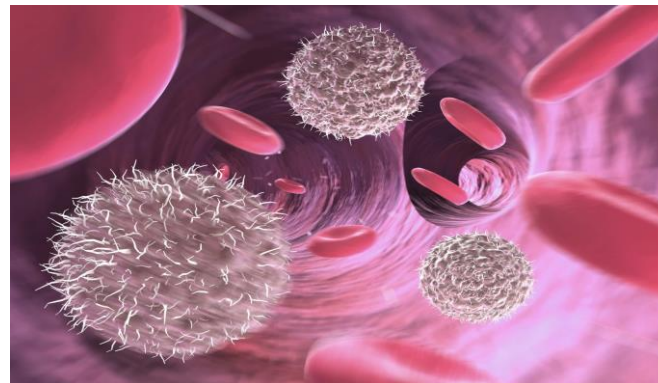


Causas

Não existe uma causa certa para o desenvolvimento da Endometriose. Mas existem duas hipóteses que podem explicar o surgimento da doença:

- 1ª Hipótese: menstruação retrógrada, condição em que uma parte do sangue menstrual volta pelas trompas, caindo na cavidade abdominal e se implantando nos órgãos pélvicos.
- 2ª Hipótese: teoria imunológica, em que as células de defesa, ao invés de removerem as células endometriais, parecem estimular o seu desenvolvimento.

E o mais provável é que essas duas teorias se complementem. Considera-se, também, a probabilidade de a Endometriose começar logo após a menarca, para manifestar sintomas apenas por volta dos 30 anos.



Sintomas

Os principais sintomas da Endometriose são:

- Cólica menstrual intensa;
- Dor pélvica crônica;
- Dor durante a relação sexual;
- Infertilidade causada tanto por aderência quanto por fatores imunológicos;
- Dor ao urinar.
- Sangue na urina ou obstrução urinária;
- Dor e distensão abdominal;
- Diarreia ou prisão de ventre;
- Náuseas e vômitos na Endometriose intestinal;
- Fluxo menstrual intenso, com coágulos e cólicas.

